

ОБОСОБЛЕННОЕ СТРУКТУРНОЕ ПОДРАЗДЕЛЕНИЕ  
ГНБУ «АКАДЕМИЯ НАУК РЕСПУБЛИКИ ТАТАРСТАН»  
«ИНСТИТУТ АРХЕОЛОГИИ ИМЕНИ А.Х. ХАЛИКОВА  
АКАДЕМИИ НАУК РЕСПУБЛИКИ ТАТАРСТАН»

Документация,  
содержащая результаты исследований, в соответствии с которыми  
определяется наличие или отсутствие объектов культурного наследия,  
включенных в реестр, выявленных объектов культурного наследия либо  
объектов, обладающих признаками объекта культурного наследия, на  
земельных участках, подлежащих воздействию земляных, строительных,  
мелиоративных, хозяйственных работ и иных работ по проекту  
строительства объекта: «Реконструкция, системы трубопроводов  
Абдрахмановской площади НГДУ «Лениногорскнефть». II этап» в  
Альметьевском, Бугульминском и Лениногорском муниципальных районах  
Республики Татарстан

Директор  
Института археологии  
им. А.Х. Халикова АН РТ  
А.Г. Ситдилов

« \_\_\_\_\_ » 2017 г.



Казань – 2017 г.

### **Аннотация**

Документация, содержащая результаты исследований, в соответствии с которыми определяется наличие или отсутствие объектов культурного наследия, включенных в реестр, выявленных объектов культурного наследия либо объектов, обладающих признаками объекта культурного наследия, на земельных участках, подлежащих воздействию земляных, строительных, мелиоративных, хозяйственных работ и иных работ по проекту строительства объекта: «Реконструкция, системы трубопроводов Абдрахмановской площади НГДУ «Лениногорскнефть». II этап» в Альметьевском, Бугульминском и Лениногорском муниципальных районах Республики Татарстан

Документация состоит из 79 стр.: текст – 29 стр. иллюстраций – 49 стр., приложение – 1 стр.

**Ключевые слова:** Республика Татарстан, Бугульминский, Альметьевский, Лениногорский муниципальные районы, реконструкция системы трубопроводов, НГДУ «Лениногорскнефть», обследование земельных участков, объекты культурного наследия.

Территория исследования объекта проектируемого строительства – «Реконструкция, системы трубопроводов Абдрахмановской площади НГДУ «Лениногорскнефть». II этап» расположена в Альметьевском, Бугульминском и Лениногорском муниципальных районах Республики Татарстан. Работы проводились летом 2017 г.

Цель работ – получение информации о наличии или отсутствии на территории проектируемого объекта строительства объектов культурного наследия.

Данный объект – состоит из 17 линейных участков, общей протяжённостью – 11337 м, ширина землеотвода – 10 м. Общая площадь обследования – 11,337 га.

В результате проведенных исследований объекты культурного наследия не выявлены.



## Содержание

|   |    |
|---|----|
| Введение  | 4  |
| Методика исследований   | 5  |
| Природно-географические характеристики территории<br>проведения работ | 7  |
| Историко-археологическая справка по району исследований               | 8  |
| Описание проведённых исследований                                     | 13 |
| Заключение  | 22 |
| Использованная литература   | 23 |
| Список иллюстраций  | 26 |
| Иллюстрации   | 30 |
| Приложение  | 79 |

## **Введение**

Объектом обследования были земельные участки, отводимые под проектируемое строительство объекта «Реконструкция, системы трубопроводов Абдрахмановской площади НГДУ «Лениногорскнефть». II этап» в Альметьевском, Бугульминском и Лениногорском муниципальных районах Республики Татарстан».

Основанием для проведения обследования земельных участков является Федеральный закон: «Об объектах культурного наследия (памятниках истории и культуры) народов Российской Федерации» (№ 73-ФЗ от 25.06.2002 г.), «Положение о государственной историко-культурной экспертизе» (Постановление Правительства РФ от 15.07.2009 г. № 569).

Цель работ - получение информации о наличии или отсутствии на территории проектируемого объекта строительства объектов культурного наследия, включенных в реестр, выявленных объектов культурного наследия либо объектов, обладающего признаками объекта культурного наследия.

Территория исследования установлена в соответствии с картографическим материалом, предоставленным заказчиком. В составе проекта 17 линейных объектов, общей протяженностью 11337 м, с шириной землеотвода – 10 м, общая площадь исследования составила 11,337 га (рис. 2-1; 2-2; 2-3).

Заказчиком изыскательских работ является ПАО «Татнефть». Финансирование работ осуществлялось за счет средств заказчика строительства. Материально-техническое обеспечение работ осуществлялось Институтом археологии им. А.Х. Халикова АН РТ. Работы проводились по руководствам А.В. Беяева при участии научных сотрудников ИА АН РТ Данилова П.С., Огородников А.Д., лаборантов УНАЭЦ МарГУ Сурнина И.С., Сурнина М.Л. и водителя автомашины ИА РТ Хусаинова Э.Ф.

По результатам проведенных исследований земельного участка, отводимого под проектируемое строительство, объекты культурного наследия не выявлены.

## Методика исследований

Исследование земельных участков, отводимых под проектируемое строительство объекта: «Реконструкция, системы трубопроводов Абдрахмановской площади НГДУ «Лениногорскнефть». II этап» в Альметьевском, Бугульминском и Лениногорском муниципальных районах Республики Татарстан» проводились с целью проверки земельного участка, предполагаемого под хозяйственное освоение, на наличие или отсутствие объектов культурного наследия.

Исследование проходило в три этапа:

Первый этап состоял в изучении архивных и опубликованных материалов по результатам исследований предыдущих лет. Эта работа включала в себя сбор и анализ сведений из опубликованной историко-краеведческой и археологической литературы начиная с конца XIX в., а также часть опубликованных документов XVI-XVIII вв. Обследование ранее известных объектов велось на основе списка и краткого описания памятников региона, представленных в томе «Свод памятников археологии Республики Татарстан. Том III. Казань, 2007 г.»<sup>1</sup>, а также в томе «Свод памятников истории и культуры Республики Татарстан»<sup>2</sup>. Полученные в результате архивно-библиографических изысканий историко-культурные сведения в кратком виде представлены в соответствующих разделе: Историко-археологическая справка по району исследований.

Одновременно анализировались исходные данные для организации работ, осуществлено ознакомление с заданием к договору, с техническими характеристиками проектируемого объекта, с его местонахождением. В ходе работ осуществлялось привлечение и изучение дополнительных картографических материалов, в частности, карты Республики Татарстан в масштабах 1:200000 и 1:100000. Для дистанционного зондирования изучаемой территории использовалась свободно распространяемая

---

<sup>1</sup> Свод памятников археологии Республики Татарстан: в 3 т. / Отв. Ред. А.Г. Ситдинов, Ф.Ш. Хузин. – Казань, 2007. – Т. 3. – 528 с.

<sup>2</sup> Свод памятников истории и культуры Республики Татарстан. – Т. I. – Административные районы. – Казань: Изд-во «Мастер Лайн», 1999.

навигационная программа SASPlanet, объединяющая в себе возможность загрузки и просмотра карт и спутниковых фотографий земной поверхности из значительного количества картографических онлайн сервисов, например, таких как GoogleMaps<sup>TM</sup>, BingMaps<sup>TM</sup>, Marshruty.ru и др.

Второй этап заключался в осмотре участка предполагаемых строительных работ, поиске подъемного материала, определении места для последующей закладки шурфов.

На третьем этапе, на выбранных участках с целью выяснения наличия культурного слоя были заложены шурфы. Исследования проводились в соответствии с Положением о порядке проведения археологических полевых работ и составления научной отчётной документации, утвержденным постановлением Отделения историко-филологических наук Российской академии наук от 27 ноября 2013г. № 85. Земельные работы проводились на основании Открытого листа № 213, от 20.04.2017 г., выданного Министерством культуры Российской Федерации на имя Беляева А.В.

Шурфы размерами 1х1 м ориентированы по сторонам света. Место нахождения шурфа при помощи GPS навигатора «Garmin» определено в системе географических координат (WGS84). Прокопка шурфов производилась вручную, штыками по 20 см. Графическая фиксация планов и профилей велась в масштабе 1:20. При выборе репера для нивелировки, за относительный ноль принималась максимальная высота профиля на одном из углов шурфа. Проводилась фотофиксация на цифровой фотоаппарат. Заложенные шурфы после выборки и фиксации были закопаны.

В ходе работ также осуществлялась фотофиксация ландшафтно-топографической ситуации территории обследования и отдельных фрагментов земельного участка. Фотофиксация производилась цифровой камерой марки «Canon».

Последующая обработка полевых материалов и чертежей осуществлялась на компьютере с использованием программ MSWord, AdobePhotoshop CS2, CorelDRAW14.



## **Природно-географические характеристики территории проведения работ**

Земельные участки, планируемые к хозяйственному освоению по проекту строительства «Реконструкция, системы трубопроводов Абдрахмановской площади НГДУ «Лениногорскнефть». II этап» расположены в Альметьевском, Бугульминском и Лениногорском муниципальных районах Республики Татарстан, что в природно-географическом отношении относится к Восточному Закамью. Восточное Закамье наиболее возвышенная область региона с выраженной асимметричностью рельефа. Наиболее спокойным рельефом отличается прикамская часть, особенно в междуречье Ика и Белой. На юге Восточного Закамья рельеф определяется Бугульминским, а на западе – Шугуровским плато, которые в свою очередь перерезаются или окаймляются глубокими и не особенно широкими долинами рек Шешма, Большой Зай, Ик, Мензеля, Мелля и др. В прошлом это была сильно облесенная область, о чем свидетельствует массовое сохранение лесных останцев, особенно на возвышенных местах Бугульминского и Шугуровского плато. В отношении древнего заселения относительно удобными были лишь придолинные районы Камы, Ика, Белой и некоторых их притоков, где и известны отдельные археологические памятники.<sup>3</sup> Рельеф — возвышенная равнина. Характеризуется ярусностью, структурностью и резко выраженной асимметрией склонов. Расположенная в преддверии Уральских гор, на Бугульминском плато, территория занимает северо-восток Бугульминско-Белебеевской возвышенности и охватывает участок левобережья широкой Икской долины с прилегающим Икско-Заинским водоразделом. Значительная высотность и залесенность региона препятствовали его освоению в эпоху камня.

---

<sup>3</sup> Казаков Е.П., Старостин П.Н., Халиков А.Х. Археологические памятники Татарской АССР. Казань, 1987, с. 9-10.

## **Историко-археологическая справка по району исследования**

Альметьевский, Бугульминский и Лениногорский районы расположены в регионе Восточное Закамье в пределах Республики Татарстан. Основные археологические памятники Восточного Закамья локализуются по рекам Кама, Зай, Мензеля и Ик. В Альметьевском районе известен 71 объект археологического наследия<sup>4</sup>, в Лениногорском – 14<sup>5</sup>, в Бугульминском – 16<sup>6</sup> памятников археологии<sup>7</sup>

Первые сведения об отдельных археологических памятниках региона в литературе появились еще в XIX в<sup>8</sup>. Из работ довоенного времени наиболее значительными были разведки, проведенные в 1929 г. в Мензелинском и Челнинском кантонах Л.И. Вараксиной<sup>9</sup>. По рекам Каме и Ик ею открыт ряд памятников, которые активно изучались уже в послевоенное время.

История планомерного археологического изучения Восточного Закамья, насчитывает более 30 лет. Оно началось в 1958 г., когда тремя отрядами археологической экспедиции ИЯЛИ КФАН СССР под руководством А.Х. Халикова, В.Ф. Генинга, Т.А. Хлебниковой были проведены первые широкие разведочные работы по левобережью р. Камы.

Этап систематических и широкомасштабных плановых работ в Восточном Закамье начался в 1968 году. С этого года и по 1972 г. в течение 5 лет крупные исследования вел Татарский отряд Нижнекамской археологической экспедиции в составе Е.П. Казакова<sup>10</sup>, М.Г. Косменко, Р.С. Габяшева, Р.Н. Багаутдинова, О.Н. Евтюховой и др. под руководством А.Х. Халикова и П.Н. Старостина. За эти годы проведены раскопки памятников

---

<sup>4</sup> Свод памятников археологии Республики Татарстан: в 3-х томах / Отв. Ред. А.Г. Ситдиков, Ф.Ш. Хузин. – Казань, 2007. – Т. 3. – с. 132.

<sup>5</sup> Там же..., с. 241.

<sup>6</sup> Там же..., с. 164.

<sup>7</sup> После публикации Свода памятников археологии Республики Татарстан были открыты новые памятники. В данный момент общее количество памятников Альметьевском районе составляет 85, а в Лениногорском – 17, Бугульминском – 18. Полный перечень памятников этих районов см. в подрисуночном тексте к рис. 2-3.

<sup>8</sup> Шпилевский С.М. Древние города и другие булгаро-татарские памятники в Казанской губернии. – Казань: Типография Университета, 1877. – С. 373.

<sup>9</sup> Вараксина Л.И. Материалы к археологии. Материалы по охране, ремонту и реставрации памятников ТАССР. – Казань: Татполиграф, 1930. – 104 с.

<sup>10</sup> Казаков Е.П. Набережно-Челнинский могильник // Отчеты НКАЭ. М., 1972. Вып. 1.

эпохи камня, бронзы и железа<sup>11</sup>.

В 1970-е гг. новые памятники были выявлены во время разведочных работ, в том числе и группой А.П. Шокурова по р. Ик и его притокам. За пять лет (1968-1972 гг.) работ Татарским отрядом Нижнекамской археологической экспедиции проведены не только широкие разведки, в результате которых выявлено около сотни археологических памятников, но и широкие раскопки на памятниках, имеющих важное значение для освещения эпохи мезолита (Деуковская II и Татарско-Азибейская IV стоянки), бронзы (Иманлейская, Уразаевская стоянки), открыты черкаскульские и срубные погребения Такталачукского могильника, Набережно-Челнинский и Подгорно-Байларский могильники, позднего средневековья (Такталачукский, Иманлейский могильники, Чияликское селище и др.)<sup>12</sup>. Вскрыто в общей сложности более 10000 кв. м, в результате чего получен богатый вещевой материал.

Начиная с 1974 г., почти ежегодно, в восточных районах Татарстана работает Раннеболгарская археологическая экспедиция (РАЭ) под руководством Е.П. Казакова. Им на протяжении всего времени совместно с З.С. Рафиковой был открыт ряд памятников находящихся в Альметьевском и прилегающих к нему восточных районах Татарстана. В основном это первобытные памятники, относящиеся к эпохе поздней бронзы (XVIII-IX вв. до н.э.)<sup>13</sup>.

В 1980-е гг. отрядами Р.С. Габяшева и В.Н. Маркова проводились разведочные работы по рекам Шешма и Зай, выявлено около десяти новых

---

<sup>11</sup>Габяшев Р.С., Старостин П.Н. Жилища эпохи бронзы второй Дубовогривской стоянки // Древности Иско-Бельского междуречья. Казань, 1978; Кузьминых С.В. Металлообработка срубных племен Закамья // Об исторических памятниках по долинам Камы и Белой. Казань, 1981; Обыденнова Г.Т., Хузин Ф.Ш. Кармановское поселение эпохи бронзы // Приуралье в эпоху бронзы и раннего железа. Уфа, 1982.

<sup>12</sup>Казаков Е.П. Подгорно-Байларский курганный могильник // Древности Иско-Бельского междуречья. – Казань, 1978; Казаков Е.П. Погребения эпохи бронзы могильника Такталачук // Древности Иско-Бельского междуречья. – Казань, 1978; Казаков Е.П. О срубных могильниках в восточных районах Татарии // Древние культуры Поволжья и Приуралья. – Куйбышев, 1978; Казаков Е.П. Неолитические погребения в восточных районах Татарии // СА. – М., 1978. – № 2; Казаков Е.П. Кушнаренковские памятники Нижнего Прикамья // Об исторических памятниках по долинам Камы и Белой. – Казань, 1981.

<sup>13</sup> Казаков Е.П., Рафикова З.С. Очерки древней истории Восточного Закамья. (Из истории Альметьевского региона). – Альметьевск, 1999. – Вып. II.

памятников<sup>14</sup>. В 1995 г. объезд и осмотр ранее открытых археологических памятников по линии управления по охране памятников истории и культуры Министерства культуры Татарстана проводил К.А. Руденко<sup>15</sup>.

Летом 2000 г. Альметьевский отряд Раннеболгарской археологической экспедиции произвел охранно-спасательные раскопки на поврежденном при прокладке траншеи I Верхнеакташском могильнике. Работы проводились силами учащихся школ города Альметьевска. Памятник расположен в 1,1 км к юго-востоку от с. Верхний Акташ. При прокладке трубопровода, в июне 2000 г. было разрушено древнее погребение. Для проведения исследований был заложен раскоп общей площадью 119 кв. м. Всего на раскопе было выявлено 9, а с учетом первого, разрушенного при прокладке траншеи, 10 погребений<sup>16</sup>. В следующем сезоне работы на памятнике продолжились, в результате чего исследованы еще 7 новых погребений<sup>17</sup>.

Летом 2003 г. Альметьевским отрядом Раннеболгарской археологической экспедиции были продолжены работы по изучению памятников эпохи бронзы на юго-востоке Республики Татарстан. На Зайчишминском I поселении в результате проведенных работ выявлена и изучена полуземлянка, и прилегающее к нему около жилищное пространство. Находки представлены фрагментами срубной керамики и костяными орудиями<sup>18</sup>. Кроме того, были проведены разведочные работы прилегающих к г. Альметьевску части поймы реки Степной Зай: левый берег от г. Альметьевска до д. Калейкино и правый, от д. Зай Чишма до д. Утяшкино Заинского района. На территории Альметьевского района выявлено два новых памятника – Альметьевские II-III местонахождения.

---

<sup>14</sup>Габяшев Р.С. Исследования памятников каменного века и эпохи раннего металла казанскими археологами в 1965-1981 гг. // Новое в археологии и этнографии Татарии. Казань, 1982.

<sup>15</sup>Руденко К.А. Исследования в Татарстане // АО – 1996. – М., 1997.

<sup>16</sup>НФ МА РТ ИА АН РТ. Ф.4. Оп.1. Д.128. Рафикова З.С. Отчет о работе Альметьевского отряда Раннеболгарской археологической экспедиции в Альметьевском районе РТ в 2000 г.

<sup>17</sup>НФ МА РТ ИА АН РТ. Ф.4. Оп.1. Д.128. Рафикова З.С. Отчет о работе Альметьевского отряда Раннеболгарской археологической экспедиции в Альметьевском районе РТ в 2000 г.

<sup>18</sup>НФ МА РТ ИА АН РТ. Ф.4. Оп.1. Д.175. Рафикова З.С. Отчет о работе Альметьевского отряда Раннеболгарской археологической экспедиции в Альметьевском р-не РТ в 2003 г. – Альметьевск, 2003.



Находки с них представлены фрагментами лепной керамики<sup>19</sup>.

В 2001 и 2005 гг. археологическими разведками на территории Бугульминского района выявлены и вновь осмотрены семь археологических памятников, в основном бронзового века<sup>20</sup>.

В декабре 2006 г. с целью выявления и изучения археологических культурных напластований и древних объектов проводились археологические исследования при прокладке оптико-волоконной линии связи по трассе Казань-Альметьевск. В результате проведенных разведочных исследований было осмотрено более 10 археологических памятников<sup>21</sup>.

В сентябре-декабре 2008 года под руководством Р.В. Матвеева были проведены археологические работы в Новошешминском и Альметьевском районах РТ. Район осуществления археологических исследований находился в зоне строительства скоростной автомагистрали «Алексеевское – Альметьевск» и ее окрестностях. Несмотря на большую площадь разведок, новых памятников не обнаружено<sup>22</sup>.

В 2012 г. А.В. Беляевым на новых нефтяных площадках по проекту расширения объектов обустройства площадей НГДУ «Азнакаевскнефть» была проведена археологическая разведка. Всего было исследовано 5 новых площадок под прокладку трубопроводов, расположенных на берегах реки Зай и Карабашского водохранилища. Новых археологических объектов разведка не выявила, однако был осмотрен известный ранее Дмитриевский курган<sup>23</sup>.

В 2014 г. М.В. Сивицким были проведены разведывательные работы на участке линейной части трассы по замене участка магистрального нефтепровода «Пермь – Альметьевск» в районе перехода через реку Мелляна

---

<sup>19</sup>НФ МА РТ ИА АН РТ. Ф.4. Оп.1. Д.175. Рафикова З.С. Отчет о работе Альметьевского отряда

Раннеболгарской археологической экспедиции в Альметьевском р-не РТ в 2003 г. – Альметьевск, 2003.

<sup>20</sup>НФ МА РТ ИА АН РТ. Ф.4. Оп.1. Д.146. Рафикова З.С. Отчет о работе Альметьевского отряда Раннеболгарской археологической экспедиции в Альметьевском районе РТ в 2001 г.

<sup>21</sup>НФ МА РТ ИА АН РТ. Ф.4. Оп.1. Д.227. Хамзин Р.Н. Отчет о разведывательных работах вдоль прокладки оптико-волоконной линии связи по трассе Казань-Альметьевск за 2006 г.

<sup>22</sup>НФ МА РТ ИА АН РТ. Ф.4. Оп.1. Д.275. Матвеев Р.В. Отчет по итогам археологических разведок в Новошешминском и Альметьевском районах Республики Татарстан за 2008 г.

<sup>23</sup>НФ МА РТ ИА АН РТ. Беляев А.В. Отчет о проведении археологических разведок на территории Азнакаевского р-на РТ по проекту «Расширение объектов обустройства площадей НГДУ «Азнакаевскнефть»» в 2012 г. – Казань, 2014. – 56 л.

401 километре<sup>24</sup>.

Осенью 2015 г. Г.И. Дроздовой проводились археологические разведки в зоне предстоящего строительства объекта «Техническое перевооружение блока стабилизации нефти Карабашской УКПН НГДУ «Лениногорскнефть»», однако объекты культурного наследия выявлены не были<sup>25</sup>.

Ближайший к месту расположения земельных участков памятник археологии – «Тайсугановская стоянка» в 1,8 км к юго-западу от места закладки шурфа №6 (Рис. 2-1)<sup>26</sup>. Стоянка расположена на правом берегу реки Степной Зай, в 2,7 км к юго-юго-востоку от села Тайсуганова на краю надлуговой террасы.

Ближайший памятник истории и культуры «Памятник И.М. Губкину»<sup>27</sup> – расположен в 11,5 км к юго-западу от шурфа №3. Бюст И. М. Губкину находится по адресу: г. Лениногорск, улица Агадуллина, 2. Памятник установлен в честь основоположника советской нефтяной геологии, академика И.М. Губкина.

Таким образом, благодаря археологическим исследованиям, проводившимся на территории Восточного Закамья, начиная с конца XIX столетия, стало известно множество памятников разных эпох. Преобладающая их часть открыта в 1970-1980-е гг., в этот же период активно проводились и раскопки этих объектов. Археологические изыскания на этой территории продолжаются и на современном этапе. Все эти работы позволили получить ценные материалы по истории Восточного Закамья.

---

<sup>24</sup>НФ МА РТ ИА АН РТ. Сивицкий М.В. Отчет об археологических исследованиях на проектируемых участках работ по замене и реконструкции МН (нефтепровод), реконструкция вдольтрассовой ВЛ-10 кВ в Тукаевском, Сармановском, Азнакаевском, Альметьевском, Новошешминском, Чистопольском, Лаишевском; Верхнеуслонском и Зеленодольском районах Республики Татарстан; в Козловском и Моргаушском районах Республика Чувашия; в Уржумском районе Кировская область; в Завьяловском районе Республика Удмуртия в 2014 году.

<sup>25</sup>НФ МА РТ ИА АН РТ. Дроздова Г.И. Отчет об археологических разведках в зоне проектируемого строительства объекта: «Техническое перевооружение блока стабилизации нефти Карабашской УКПН НГДУ «Лениногорскнефть»», расположенного в Бугульминском муниципальном районе РТ в 2015 г. – Казань, 2015. – 35 л.

<sup>26</sup>Свод памятников археологии Республики Татарстан: в 3 т. / Отв. Ред. А.Г. Ситдилов, Ф.Ш. Хусин. – Казань, 2007. – Т. 3. – с. 138.

<sup>27</sup>Свод памятников истории и культуры Республики Татарстан. Т.1. Административные районы. – Казань: Изд-во «Мастер Лайн», 1999. – с. 250.

## **Описание проведенных исследований**

Натурное обследование территории объекта «Реконструкция, системы трубопроводов Абдрахмановской площади НГДУ «Лениногорскнефть». II этап» проведено в июне 2017 г. Состав работ определен согласно требованиям существующей методики поиска археологических объектов, утвержденного «Положения о порядке проведения археологических полевых работ и составления научной отчетной документации» и технического задания к договору.

Земельные участки, отводимые под объект «Реконструкция, системы трубопроводов Абдрахмановской площади НГДУ «Лениногорскнефть». II этап», расположены в Альметьевском, Бугульминском и Лениногорском муниципальных районах Республики Татарстан. Данный объект состоит из 17 линейных объектов, общей протяженностью 11337 м, с шириной землеотвода – 10 м, общая площадь исследования составила 11,337 га (рис. 2-1; 2-2; 2-3).

На территории землеотвода расположено семнадцать линейных участков. (Рис.2, 2-1, 8-9, 20-21, 27-29, 45-46, 52-55, 66-67, 78-81, 87-88).

Участок №1 линейный "Водовод от БГ КНС-91а до скв.18855" протяженностью - 1385 м начинается в 2,5 км на юго-восток от южной окраины н. п. Абдрахманово и заканчивается в 3,5 км к ССЗ от н. п. Кудашево Ближайший естественный водный объект река Степной Зай, участок располагается в 620 м к востоку от ее течения. Участок с большим перепадом высот 90 метров с запада на восток, первые 300 метров находятся в поле, а дальше располагается внутри лесного массива. Весь участок покрыт естественным дерновым слоем.

Участок №2 линейный "Водовод отв/в скв.14073 до скв.23798" протяжённостью - 1254 м. Начинается в 1,4 км к северу от северной окраины н.п. Ирген и заканчивается в 336 м на юго-запад от юго-западной окраины н.п. Кутулдук. Ближайший естественный водный объект озеро Утиное, участок располагается в 1,3 км к юго-востоку от него. Участок ровный,

перепад высот составляет 22 метра с уклоном на северо-восток. Весь участок обрабатывается сельскохозяйственной техникой.

Участок №3 линейный "Водовод от в/в скв.17292 до скв.1094" - протяженностью 674 м. Начинается в 1,4 км к юго-западу от западной окраины н. п. Кама-Елга и заканчивается в 1,5 км от северной. Ближайший естественный водный объект р. Кама, участок располагается в 1,7 км к юго-западу от её течения. Участок ровный, располагается в лесном массиве. Весь участок покрыт естественным дерновым слоем.

Участок №4 линейный "Водовод от скв.3920А до скв.3920" протяжённостью - 388 м. Начинается в 566 м к юго-западу от участка №17 и заканчивается в 3,2 км, от северной окраины н. п. Зай-Каратай. Ближайший естественный водный объект р. Зай-Каратай, участок располагается в 2,7 км к северо-востоку от её течения. Участок ровный. Распологается на открытой местности. Весь участок покрыт естественным дерновым слоем.

Участок №5 линейный "Водовод от скв.4054 до скв.12899" протяжённостью - 904 м. Начинается в 591 м от северо-восточной окраины н. п. Сходнево-Чертанла и заканчивается в 97 м на восток от течения р. Кувак, которая является ближайшим естественным водным объектом. Участок с большим перепадом высот. Перепад высот составляет 91 м с запада на восток. . Весь участок покрыт естественным дерновым слоем.

Участок №6 линейный "Водовод от скв.5028д до скв.8772" протяжённостью - 647 м. Начинается в 2,1 км к западу от юго-западной окраины н. п. Куакбаш, заканчивается в 1,1 км на юго-восток от восточной окраины н. п. Нижние Чершилы. Ближайший водный объект р. Урсала, участок располагается в 446 м к югу от её течения. Участок ровный, перепад высот составляет 10 м, на севере пересекается с автомобильной дорогой. Весь участок покрыт естественным дерновым слоем.

Участок №7 линейный "Водовод от т.вр. в в/в скв.8990 до скв.24175" протяжённостью - 180 м. Находится на расстоянии в 1 км на север от северо-западной окраины н. п. Кудашево. Ближайший естественный водный объект



р. Кудаш, участок располагается в 990 м, к северу от ее течения. Участок ровный, располагается на открытой местности. Весь участок покрыт естественным дерновым слоем.

Участок №8 линейный "Водовод от т. вр. в в/в скв.12421 до скв.1053Д" протяженностью - 75 м. Находится в 723 м на восток от автодороги Р-239. Ближайший естественный водный объект река Елховка, участок располагается в 620 м к югу от ее течения. Участок ровный, располагается на открытой местности, покрыт естественным дерновым слоем.

Участок №9 линейный "Нефтепровод от скв.1035 до н/пр от скв.1034-ГЗУ-14си" протяженностью - 414 м. Находится в 3,1 км на запад от юго-западной окраины н. п. Елга-Башы. Ближайший естественный водный объект р. Наклюш, участок располагается к юго-западу от ее течения. Участок ровный, перепад высот составляет 5 метров. Первые 200 м находятся в лесном массиве, а дальше на открытой местности. Весь участок покрыт естественным дерновым слоем.

Участок №10 линейный "Нефтепровод от скв.1084д до н/пр БГ 6-2 - БГ 5-2" протяженностью - 896 м. Начинается в 1,2 км на север от северной окраины н.п. Кудашево, заканчивается в 924 м на юго-запад от течения р. Ташлычишма. Ближайший естественный водный объект р. Ташлычишма, участок располагается в 924 м на юго-запад от ее течения. Участок покрыт естественным дерновым слоем.

Участок №11 линейный "Нефтепровод от скв.1114Д до н/пр ГЗУ-6си - ДНС-1с" протяженностью - 584 м. Располагается в 3,1 км на восток от юго-восточной окраины н.п. Тайсуганово. Ближайший естественный водный объект р. Ташлычишма, участок находится в 1,5 км на запад от ее течения. Участок ровный, перепад высот составляет 10 м, находится на открытой местности, покрыт естественным дерновым слоем.

Участок №12 линейный "Нефтепровод от скв.1664 до скв.6582-ГЗУ-1772" протяженностью - 736 м. Берет свое начало в 2,2 км на запад от юго-западной окраины н.п. Иркен и заканчивается в 1,8 км на юго-восток от н. п.

от восточной окраины н. п. Узбьяк. Ближайший естественный водный объект р. Зай-Каратай, участок располагается в 1,1 км.на юго-запад от ее течения. Участок ровный, находится на открытой местности, обрабатывается сельскохозяйственной техникой.

Участок №13 линейный "Нефтепровод от скв.6090б до н/пр от скв.16885 - ГЗУ-24с1" протяженностью - 329 м. Берет свое начало в 1,2 км к западу от автомобильной дороги Р-239 и заканчивается в 2,1 км от южной окраины н. п. Верхний Каран. Ближайший естественный водоем р. Первая речка, участок располагается в 1,6 км на юго-запад от ее течения. Участок ровный, находится на открытой местности, покрыт естественным дерновым слоем.

Участок № 14 линейный "Нефтепровод от скв.9000 до скв.14199 - ГЗУ-48в" протяженностью - 621 м. Берет свое начало в 5,8 км на северо-восток от северной окраины н. п. Тайсуганово и заканчивается в 1,3 км от западной окраины н.п. Бишмунча. Ближайший естественный водоем р. Кама. Участок располагается в 1,5 км к юго-западу от ее течения. Участок ровный, находится на открытой местности, обрабатывается сельскохозяйственной техникой.

Участок № 15 линейный "Нефтепровод от скв.14032 до скв.757 - ГЗУ-21сб" протяженностью - 417 м. Берет свое начало в 1,3 км к югу от южной окраины н.п. Кама-Исмагилово и заканчивается в 1,9 км к северо-западу от северной окраины н. п. Бишмунча. Ближайший естественный водоем р. Кама, участок находится в 539 м к западу от ее течения. Участок ровный, находится на открытой местности, обрабатывается сельскохозяйственной техникой.

Участок № 16 линейный "Нефтепровод от скв.14215 до ГЗУ-42б" протяженностью - 449 м, располагается в 1,9 км к востоку от восточной окраины н. п. Кама-Исмагилово. Ближайший естественный водоем р. Кама, участок располагается в 819 м к востоку от ее течения. Участок с большим перепадом высот 47 м с запада на восток. Первые 350 м участка обрабатываются сельскохозяйственной техникой, остальная часть участка

покрыта естественным дерновым слоем.

Участок № 17 линейный "Нефтепровод от скв.24275 до н/пр скв.9219-ГЗУ-12с" протяженностью – 1384 м. Начинается в 566 м к северу от участка № 4 и заканчивается в 3,3 км к востоку от северной окраины н. п. Улаклы-Чишма. Ближайший естественный водоем р. Зай-Каратай, участок находится в 3,4 км на северо-восток от ее течения. Участок ровный, перепад высот составляет 4 метра, находится в лесном массиве, покрыт естественным дерновым слоем.

### **Шурф №1 (рис. 3-7)**

Шурф заложен на участке 27, в 2 343 м к ВЮВ от с. Верхний Каран, в 4 237 м к ВЮВ от д. Солдатская Письмянкa, 1681 м к ЮЗ от р. Первая Речка. Площадка задернована. Шурф размерами 1х1 м, ориентирован по сторонам света. Почва – представлена черноземом, мощностью до 0,7 м, подстиляется плотной светло-коричневой материковой глиной. По окончании работ шурф был закопан. Археологических артефактов и признаков наличия культурного слоя в шурфе не обнаружено.

**Координаты:** N54°37'31,32" E52°38'08,41"

### **Шурф №2 (рис. 10-14)**

Шурф заложен на участке 27, в 2327 м к ЮЗ от с. Иркeн, в 2319 м к ЮВ от с. Узбьяк, 444 м к Ю от р. Зай Карзай. Площадка расположена на пахоте. Шурф размерами 1х1 м, ориентирован по сторонам света. Почва – представлена черноземом, мощностью до 0,5 м, подстиляется плотной светло-коричневой материковой глиной, с небольшими вкраплениями материковой каменной породы. По окончании работ шурф был закопан. Археологических артефактов и признаков наличия культурного слоя в шурфе не обнаружено.

**Координаты:** N54°40'12,48" E52°29'27,27"

### **Шурф №3 (рис. 15-19)**

Шурф заложен на участке 27, в 2327 м к ЮЮЗ от с. Кутулдук, в 1774 м к ЗСЗ от п. Карабаш, 1 108 м к ЗСЗ от озера Утиное. Площадка задернована. Шурф размерами 1х1 м, ориентирован по сторонам света. Почва – представлена черноземом, мощностью до 0,8 м, подстиляется плотной светло-коричневой материковой глиной. По окончании работ шурф был закопан. Археологических артефактов и признаков наличия культурного слоя в шурфе не обнаружено.

**Координаты:** N54°42'04,09" E52°32'02,47"

### **Шурф №4 (рис. 22-25)**

Шурф заложен на участке 27, в 3 053 м к ЮВ от п. Абдрахманово, в 4000 м к С от с. Кудашево, 1285 м к В от р. Степной Зай. Площадка задернована. Шурф размерами 1х1 м, ориентирован по сторонам света. Почва – представлена тёмно-коричневой супесью, с вкраплениями светло-коричневого суглинка и небольшими вкраплениями каменной породы, мощностью от 0,4 до 0,5 м, подстиляется плотным выходом материковой каменной породы. По окончании работ шурф был закопан. Археологических артефактов и признаков наличия культурного слоя в шурфе не обнаружено.

**Координаты:** N54°45'13,04" E52°32'23,25"

### **Шурф №5 (рис. 30-34)**

Шурф заложен на участке 27, в 1268 м к ССЗ от с. Кудашево, в 6886 м к В от п. Абдрахманово, в 442 м к ЗСЗ от р. Ташлычишма. Площадка задернована. Шурф размерами 1х1 м, ориентирован по сторонам света. Почва – представлена тёмно-коричневой супесью, с вкраплениями светло-коричневого суглинка, мощностью до 0,5 м, подстиляется плотным светло-коричневым материковым суглинком. По окончании работ шурф был закопан. Археологических артефактов и признаков наличия культурного слоя в шурфе не обнаружено.



**Координаты:** N54°45'42,66" E52°36'12,49"

**Шурф №6 (рис. 35-39)**

Шурф заложен на участке 27, в 3 908 м к ВСВ от п. Абдрахманово, в 2787 м к ЮВ от с. Тайсуганово, в 1705 м к З от р. Ташлычишма. Площадка задернована. Шурф размерами 1х1 м, ориентирован по сторонам света. Почва – представлена тёмно-коричневой супесью, мощностью до 0,2 м, подстиляется плотным светло-коричневым материковым суглинком. По окончании работ шурф был закопан. Археологических артефактов и признаков наличия культурного слоя в шурфе не обнаружено.

**Координаты:** N54°47'15,49" E52°33'26,18"

**Шурф №7 (рис. 40-44)**

Шурф заложен на участке 27, в 494 м к ЮВ от п. Новое Суркино, в 912 м к С от с. Сходнево-Чертанла, в 146 м к В от р. Кувла. Площадка задернована. Шурф размерами 1х1 м, ориентирован по сторонам света. Почва – представлена тёмно-коричневой супесью с большим количеством каменной породы, мощностью до 0,9 м, подстиляется плотным светло-коричневым материковым суглинком. По окончании работ шурф был закопан. Археологических артефактов и признаков наличия культурного слоя в шурфе не обнаружено.

**Координаты:** N54°42'25,70" E52°14'38,29"

**Шурф №8 (рис. 47-51)**

Шурф заложен на участке 27, в 1228 м к ЮВ от с. Нижние Чершили, в 2 234 м к З от с. Каукбаш, в 214 м к В от притока р. Кувла. Площадка задернована. Шурф размерами 1х1 м, ориентирован по сторонам света. Почва – представлена чернозёмом, мощностью до 0,6 м, подстиляется плотным светло-коричневым материковым суглинком. По окончании работ шурф был

закопан. Археологических артефактов и признаков наличия культурного слоя в шурфе не обнаружено.

**Координаты:** N54°39'17,24" E52°08'42,00"

#### **Шурф №9 (рис. 56-60)**

Шурф заложен на участке 27, в 2858 м к В от с. Улаклы-Чишма, в 5 030 м к С от с. Зай-Каратай, в 214 м к В от притока р. Зай-Каратай. Площадка задернована. Шурф размерами 1х1 м, ориентирован по сторонам света. Почва – представлена светло-коричневым суглинком, мощностью до 0,2 м, подстиляется плотным светло-коричневым материковым суглинком. По окончании работ шурф был закопан. Археологических артефактов и признаков наличия культурного слоя в шурфе не обнаружено.

**Координаты:** N54°45'05,55" E52°23'32,03"

#### **Шурф №10 (рис. 61-65)**

Шурф заложен на участке 27, в 1243 м к З от с. Бишмунча, в 4045 м к Ю от с. Кама-Исмагилово, в 954 м к СЗ от притока р. Ирясь. Площадка задернована. Шурф размерами 1х1 м, ориентирован по сторонам света. Почва – представлена чернозёмом, мощностью до 0,8 м, подстиляется плотной светло-коричневой материковой глиной с небольшими вкраплениями каменной породы. По окончании работ шурф был закопан. Археологических артефактов и признаков наличия культурного слоя в шурфе не обнаружено.

**Координаты:** N54°51'16,22" E52°34'14,36"

#### **Шурф №11 (рис. 68-72)**

Шурф заложен на участке 27, в 1790 м к З от с. Кама-Елга, в 2925 м к Ю от с. Бишмунча, в 1976 м к ЗЮЗ от р. Кама. Площадка задернована. Шурф размерами 1х1 м, ориентирован по сторонам света. Почва – представлена тёмно-коричневой супесью с вкраплениями светло-коричневого суглинка, мощностью до 0,2 м, подстиляется плотным светло-коричневым

материковым суглинком. По окончании работ шурф был закопан. Археологических артефактов и признаков наличия культурного слоя в шурфе не обнаружено.

**Координаты:** N54°49'32,07" E52°36'32,14"

#### **Шурф №12(рис. 73-77)**

Шурф заложен на участке 27, в 5757 м к ВСВ от с. Бишмунча, в 7461 м к ЗЮЗ от с. Мальбагуш, в 1 538 м к ЗЮЗ от р. Нашлюш. Площадка задернована. Шурф размерами 1х1 м, ориентирован по сторонам света. Почва – представлена чернозёмом, мощностью до 0,4 м, подстиляется плотным светло-коричневым материковым суглинком. По окончании работ шурф был закопан. Археологических артефактов и признаков наличия культурного слоя в шурфе не обнаружено.

**Координаты:** N54°52'24,82" E52°41'33,56"

#### **Шурф №13 (рис. 82-86)**

Шурф заложен на участке 27, в 2 026 м к В от с. Кама-Ишмагилово, в 3 335 м к ССВ от с. Бишмунча, в 702 м к ЮВ от притока р. Кама. Площадка задернована. Шурф размерами 1х1 м, ориентирован по сторонам света. Почва – представлена чернозёмом, мощностью до 0,5 м, подстиляется плотным светло-коричневым материковым суглинком. По окончании работ шурф был закопан. Археологических артефактов и признаков наличия культурного слоя

**Координаты:** N54°53'52,20" E52°35'39,91"

Таким образом, в ходе произведенных полевых натурных работ был обследовано семнадцать земельных участков общей протяжённостью – 11337 м, с шириной землеотвода – 10 м, общая площадь исследования составила 11,337 га. По результатам натурных исследований на испрашиваемом земельном участке и закладки шурфов на перспективных участках культурный слой или иные признаки наличия объектов культурного наследия не выявлены.

## **Заключение**

В ходе архивно-библиографических изысканий и полевых натурных исследований была обследована территория землеотвода под проектируемый объект «Реконструкция, системы трубопроводов Абдрахмановской площади НГДУ «Лениногорскнефть». II этап» в Альметьевском, Бугульминском и Лениногорском муниципальных районах Республики Татарстан.

Ранее выявленные или стоящие на учете объекты культурного наследия на испрашиваемом земельном участке отсутствуют.

В результате полевого обследования местности и заложения шурфов подъемный материал и визуально фиксируемые признаки объектов археологического наследия (рвы, валы, запады грунта, насыпи курганов и т.д.) выявлены не были, культурный слой не выявлен. Установлено отсутствие объектов культурного наследия, включенных в реестр, выявленных объектов культурного наследия либо объектов, обладающих признаками объекта культурного наследия на земельных участках, подлежащих освоению.

На территории обследованного земельного участка могут быть проведены проектируемые работы по реконструкции, системы трубопроводов Абдрахмановской площади НГДУ «Лениногорскнефть». II этап». Строительные работы рекомендуется проводить в рамках проектных решений.

### Использованная литература

1. Вараксина Л.И. Материалы к археологии. Материалы по охране, ремонту и реставрации памятников ТАССР. – Казань: Татполиграф, 1930. – 104 с.
2. Габяшев Р.С., Старостин П.Н. Жилища эпохи бронзы второй Дубовогривской стоянки // Древности Иско-Бельского междуречья. Казань, 1978.
3. Габяшев Р.С. Исследования памятников каменного века и эпохи раннего металла казанскими археологами в 1965-1981 гг. // Новое в археологии и этнографии Татарии. Казань, 1982.
4. Габяшев Р.С., Старостин П.Н. Жилища эпохи бронзы второй Дубовогривской стоянки // Древности Иско-Бельского междуречья. Казань, 1978.
5. Казаков Е.П. Набережно-Челнинский могильник // Отчеты НКАЭ. М., 1972. Вып. 1.
6. Казаков Е.П. Подгорно-Байларский курганный могильник // Древности Иско-Бельского междуречья. – Казань, 1978.
7. Казаков Е.П. Погребения эпохи бронзы могильника Такталачук // Древности Иско-Бельского междуречья. – Казань, 1978.
8. Казаков Е.П. О срубных могильниках в восточных районах Татарии // Древние культуры Поволжья и Приуралья. – Куйбышев, 1978.
9. Казаков Е.П. Неолитические погребения в восточных районах Татарии // СА. – М., 1978. – № 2.
10. Казаков Е.П. Кушнаренковские памятники Нижнего Прикамья // Об исторических памятниках по долинам Камы и Белой. – Казань, 1981.
11. Казаков Е.П., Старостин П.Н., Халиков А.Х. Археологические памятники Татарской АССР. Казань, 1987.
12. Казаков Е.П., Рафикова З.С. Очерки древней истории Восточного Закамья. (Из истории Альметьевского региона). – Альметьевск, 1999. – Вып. II.

13. Кузьминых С.В. Металлообработка срубных племен Закамья // Об исторических памятниках по долинам Камы и Белой. Казань, 1981.
14. Обыденнова Г.Т., Хузин Ф.Ш. Кармановское поселение эпохи бронзы // Приуралье в эпоху бронзы и раннего железа. Уфа, 1982.
15. Свод памятников археологии Республики Татарстан / отв. ред. Ф.Ш. Хузин, А.Г. Ситдинов. – Казань, 2007. – Т. 3. – 528 с.
16. Свод памятников истории и культуры Республики Татарстан. Т.1. Административные районы. – Казань: Изд-во «Мастер Лайн», 1999. – 460 с
17. Халиков А.Х. Древняя история Среднего Поволжья. М., 1969.
18. Фахрутдинов Р.Г. Исследование закамских археологических памятников Волжско-Камской Булгарии в 1965 г. // Тезисы докладов научной конференции молодых ученых. – Казань, 1967.
19. Шпилевский С.М. Древние города и другие булгаро-татарские памятники в Казанской губернии. – Казань: Типография Университета, 1877.

#### **Архивные материалы**

1. НФ МА РТ ИА АН РТ. Беляев А.В. Отчет о проведении археологических разведок на территории Азнакаевского р-на РТ по проекту «Расширение объектов обустройства площадей НГДУ «Азнакаевскнефть»» в 2012 г. – Казань, 2014. – 56 л.
2. НФ МА РТ ИА АН РТ. Дроздова Г.И. Отчет об археологических разведках в зоне проектируемого строительства объекта: «Техническое перевооружение блока стабилизации нефти Карабашской УКПН НГДУ «Лениногорскнефть»», расположенного в Бугульминском муниципальном районе РТ в 2015 г. – Казань, 2015. – 35 л.
3. НФ МА РТ ИА АН РТ. Ф.4. Оп.1. Д.275. Матвеев Р.В. Отчет по итогам археологических разведок в Новошешминском и Альметьевском районах Республики Татарстан за 2008 г.
4. НФ МА РТ ИА АН РТ. Ф.4. Оп.1. Д.128. Рафикова З.С. Отчет о работе Альметьевского отряда Раннеболгарской археологической экспедиции

в Альметьевском районе РТ в 2000 г.

5.       НФ МА РТ ИА АН РТ. Ф.4. Оп.1. Д.146. Рафикова З.С. Отчет о работе Альметьевского отряда Раннеболгарской археологической экспедиции в Альметьевском районе РТ в 2001 г.

6.       НФ МА РТ ИА АН РТ. Ф.4. Оп.1. Д.175. Рафикова З.С. Отчет о работе Альметьевского отряда Раннеболгарской археологической экспедиции в Альметьевском р-не РТ в 2003 г. – Альметьевск, 2003.

7.       НФ МА РТ ИА АН РТ. Сивицкий М.В Отчет об археологических исследованиях на проектируемых участках работ по замене и реконструкции МН (нефтепровод), реконструкция вдольтрассовой ВЛ-10 кВ в Тукаевском, Сармановском, Азнакаевском, Альметьевском, Новошешминском, Чистопольском, Лаишевском; Верхнеуслонском и Зеленодольском районах Республики Татарстан; в Козловском и Моргаушском районах Республика Чувашия; в Уржумском районе Кировская область; в Завьяловском районе Республика Удмуртия в 2014 году.

8.       НФ МА РТ ИА АН РТ. Ф.4. Оп.1. Д.227. Хамзин Р.Н. Отчет о разведывательных работах вдоль прокладки оптико-волоконной линии связи по трассе Казань-Альметьевск за 2006 г.

## Список иллюстраций

Рис. 1. Ситуационный план земельных участков под объект «Реконструкция системы трубопроводов Абдрахмановской площади НГДУ «Лениногорскнефть». II этап» в Альметьевском, Бугульминском и Лениногорском муниципальных районах Республики Татарстан.

Рис. 2-1. Карта-схема местонахождения участков обследования «Реконструкция системы трубопроводов Абдрахмановской площади НГДУ «Лениногорскнефть». II этап» в Альметьевском, Бугульминском и Лениногорском муниципальных районах Республики Татарстан.

Рис. 2-2. Карта-схема местонахождения участков обследования «Реконструкция системы трубопроводов Абдрахмановской площади НГДУ «Лениногорскнефть». II этап» в Альметьевском, Бугульминском и Лениногорском муниципальных районах Республики Татарстан.

Рис. 2-3. Карта-схема местонахождения участков обследования «Реконструкция системы трубопроводов Абдрахмановской площади НГДУ «Лениногорскнефть». II этап» в Альметьевском, Бугульминском и Лениногорском муниципальных районах Республики Татарстан.

Рис. 2-4. Карта-схема расположения археологических памятников относительно участков отводимых под проектируемое строительство: «Реконструкция системы трубопроводов Абдрахмановской площади НГДУ «Лениногорскнефть». II этап».

Рис. 3. Шурф 1 перед началом работ. Вид с Ю.

Рис. 4. Шурф 1. Общий вид. Вид с В.

Рис. 5. Шурф 1. Профиль восточной стенки. Вид с З.

Рис. 6. Шурф 1. Профиль южной стенки после прокопки материка.

Рис. 7. Шурф 1 после планирования. Вид с С.

Рис. 8. Участок «Водовод от т.вр. в в/в скв.12421 до скв.1053Д» Вид с Ю.

Рис. 9. Участок «Водовод от т.вр. в в/в скв.12421 до скв.1053Д» Вид с С.

Рис. 10. Шурф 2 перед началом работ. Вид с Ю.

Рис. 11. Шурф 2. Общий вид. Вид с В.



- Рис. 12. Шурф 2. Профиль северной стенки. Вид с Ю.
- Рис. 13. Шурф 2. Профиль восточной стенки после прокопки материка.
- Рис. 14. Шурф 2 после планирования. Вид с С.
- Рис. 15. Шурф 3 перед началом работ. Вид с С.
- Рис. 16. Шурф 3. Общий вид. Вид с В.
- Рис. 17. Шурф 3. Профиль восточной стенки. Вид с З.
- Рис. 18. Шурф 3. Профиль южной стенки после прокопки материка.
- Рис. 19. Шурф 3 после планирования. Вид с С.
- Рис. 20. Участок «Водовод от в/в скв.14073 до скв.23798» Вид с В.
- Рис. 21. Участок «Водовод от в/в скв.14073 до скв.23798» Вид с З.
- Рис. 22. Шурф 4 перед началом работ. Вид с Ю.
- Рис. 23. Шурф 4. Общий вид. Вид с З.
- Рис. 24. Шурф 4. Профиль южной стенки. Вид с С.
- Рис. 25. Шурф 4 после планирования. Вид с В.
- Рис. 26. Участок «Водовод от БГ КНС-91а до скв.18855» Вид с Ю.
- Рис. 27. Участок «Водовод от БГ КНС-91а до скв.18855» Вид с С.
- Рис. 28. Участок «Нефтепровод от скв.1084д до н/пр БГ 6-2 - БГ 5-2». Вид с С.
- Рис. 29. Участок «Нефтепровод от скв.1084д до н/пр БГ 6-2 - БГ 5-2». Вид с Ю.
- Рис. 30. Шурф 5 перед началом работ. Вид с С.
- Рис. 31. Шурф 5. Общий вид. Вид с Ю.
- Рис. 32. Шурф 5. Профиль западной стенки. Вид с В.
- Рис. 33. Шурф 5. Профиль южной стенки после прокопки материка.
- Рис. 34. Шурф 5 после планирования. Вид с Ю.
- Рис. 35. Шурф 6 перед началом работ. Вид с В.
- Рис. 36. Шурф 6. Общий вид. Вид с Ю.
- Рис. 37. Шурф 6. Профиль северной стенки. Вид с Ю.
- Рис. 38. Шурф 6. Профиль северной стенки после прокопки материка.
- Рис. 39. Шурф 6 после планирования. Вид с В.
- Рис. 40. Шурф 7 перед началом работ. Вид с С.
- Рис. 41. Шурф 7. Общий вид. Вид с З.

- Рис. 42. Шурф 7. Профиль южной стенки. Вид с С.
- Рис. 43. Шурф 7. Профиль южной стенки после прокопки материка.
- Рис. 44. Шурф 7 после планирования. Вид с З.
- Рис. 45. Участок «Водовод от скв.4054 до скв.12899». Вид с З.
- Рис. 46. Участок «Водовод от скв.4054 до скв.12899». Вид с З.
- Рис. 47. Шурф 8 перед началом работ. Вид с Ю.
- Рис. 48. Шурф 8. Общий вид. Вид с З.
- Рис. 49. Шурф 8. Профиль северной стенки. Вид с Ю.
- Рис. 50. Шурф 8. Профиль южной стенки после прокопки материка.
- Рис. 51. Шурф 8 после планирования. Вид с З.
- Рис. 52. Участок «Водовод от скв.4054 до скв.12899». Вид с СЗ.
- Рис. 53. Участок «Водовод от скв.4054 до скв.12899». Вид с ЮВ.
- Рис. 54. Участок «Водовод от скв.3920А до скв.3920». Вид с С.
- Рис. 55. Участок «Водовод от скв.3920А до скв.3920». Вид с Ю.
- Рис. 56. Шурф 9 перед началом работ. Вид с С.
- Рис. 57. Шурф 9. Общий вид. Вид с В.
- Рис. 58. Шурф 9. Профиль западной стенки. Вид с В.
- Рис. 59. Шурф 9. Профиль западной стенки после прокопки материка.
- Рис. 60. Шурф 9 после планирования. Вид с З.
- Рис. 61. Шурф 10 перед началом работ. Вид с С.
- Рис. 62. Шурф 10. Общий вид. Вид с З.
- Рис. 63. Шурф 10. Профиль западной стенки. Вид с В.
- Рис. 64. Шурф 10. Профиль западной стенки после прокопки материка.
- Рис. 65. Шурф 10 после планирования. Вид с В.
- Рис. 66. Участок «Нефтепровод от скв.9000 до скв.14199 - ГЗУ-48в».  
Вид с СВ.
- Рис. 67. Участок «Нефтепровод от скв.9000 до скв.14199 - ГЗУ-48в».  
Вид с ЮЗ.
- Рис. 68. Шурф 11 перед началом работ. Вид с З.
- Рис. 69. Шурф 11. Общий вид. Вид с С.

Рис. 70. Шурф 11. Профиль восточной стенки. Вид с З.

Рис. 71. Шурф 11. Профиль северной стенки после прокопки материка.

Рис. 72. Шурф 11 после планирования. Вид с В.

Рис. 73. Шурф 12 перед началом работ. Вид с С

Рис. 74. Шурф 12. Общий вид. Вид с В.

Рис. 75. Шурф 12. Профиль северной стенки. Вид с Ю.

Рис. 76. Шурф 12. Профиль восточной стенки после прокопки материка.

Рис. 77. Шурф 12 после планирования. Вид с Ю.

Рис. 78. Участок «Нефтепровод от скв.1035 до н/пр от скв.1034-ГЗУ-14си». Вид с Ю.

Рис. 79. Участок «Нефтепровод от скв.1035 до н/пр от скв.1034-ГЗУ-14си». Вид с Ю.

Рис. 80. Участок «Нефтепровод от скв.14215 до ГЗУ-42б». Вид с З.

Рис. 81. Участок «Нефтепровод от скв.14215 до ГЗУ-42б». Вид с В.

Рис. 82. Шурф 13. Общий вид. Вид с В.

Рис. 83. Шурф 13. Общий вид. Вид с В.

Рис. 84. Шурф 13. Профиль северной стенки. Вид с Ю.

Рис. 87. Шурф 13. Профиль южной стенки после прокопки материка.

Рис. 88. Шурф 13 после планирования. Вид с З.

Рис. 89. Участок «Нефтепровод от скв.14032 до скв.757 - ГЗУ-21сб». Вид с Ю.

Рис. 90. Участок «Нефтепровод от скв.14032 до скв.757 - ГЗУ-21сб». Вид с СВ.

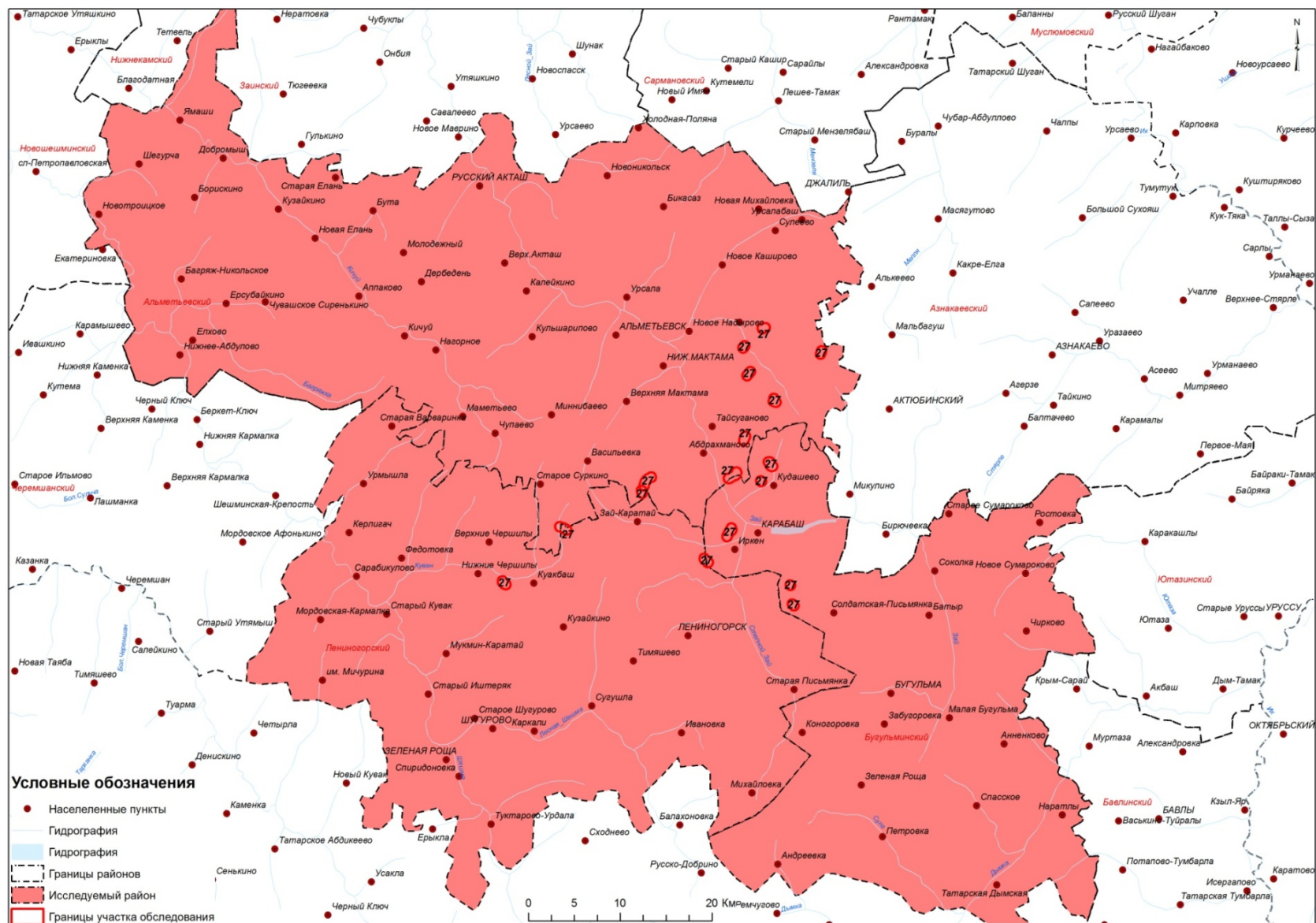


Рис. 1. Ситуационный план земельных участков под объект «Реконструкция, системы трубопроводов Абдрахмановской площади НГДУ «Лениногорскнефть». II этап» в Альметьевском, Бугульминском и Лениногорском муниципальных районах Республики Татарстан.



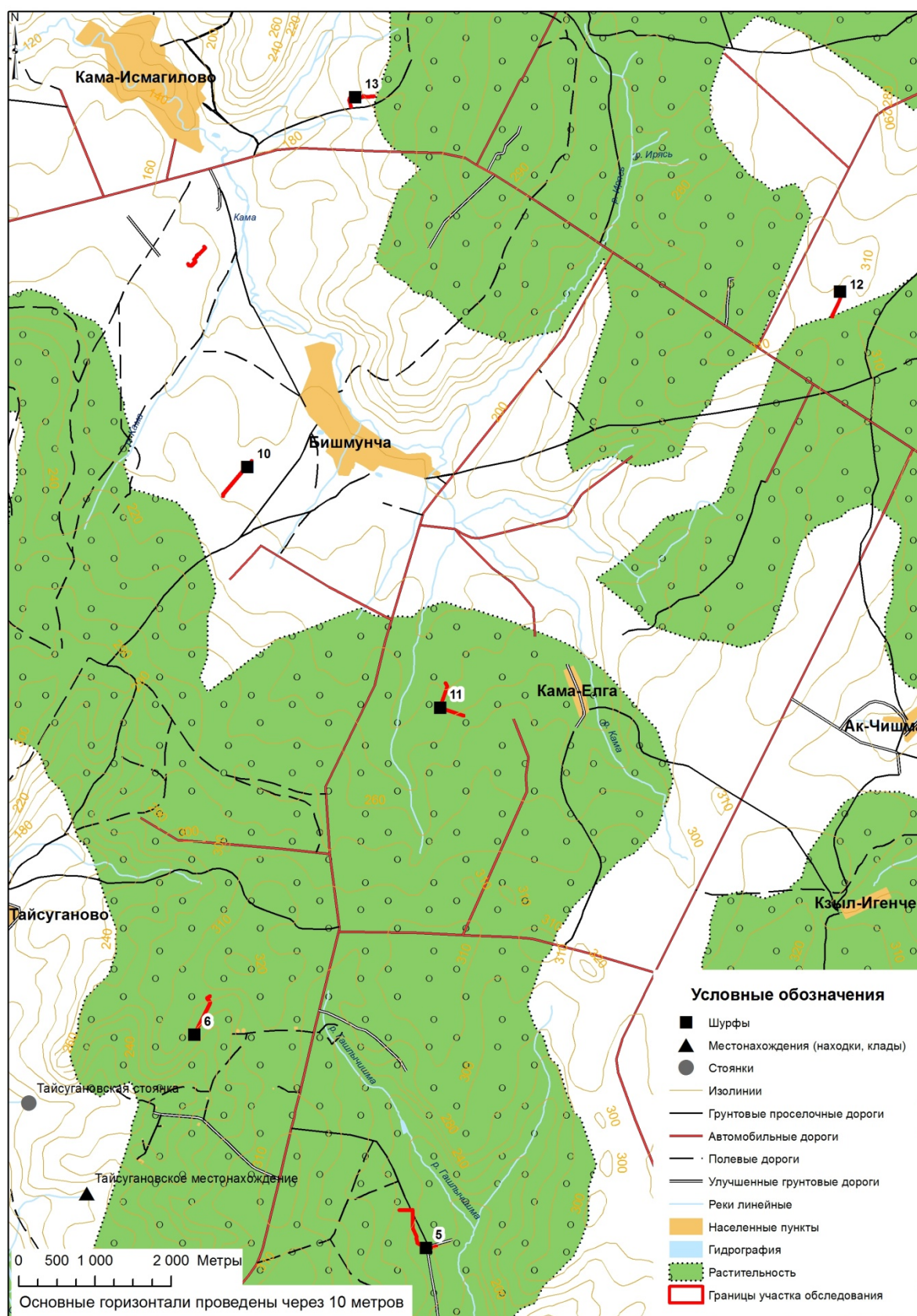


Рис. 2-1. Карта-схема местонахождения участков обследования «Реконструкция системы трубопроводов Абдрахмановской площади НГДУ «Лениногорскнефть». II этап» в Альметьевском, Бугульминском и Лениногорском муниципальных районах Республики Татарстан.



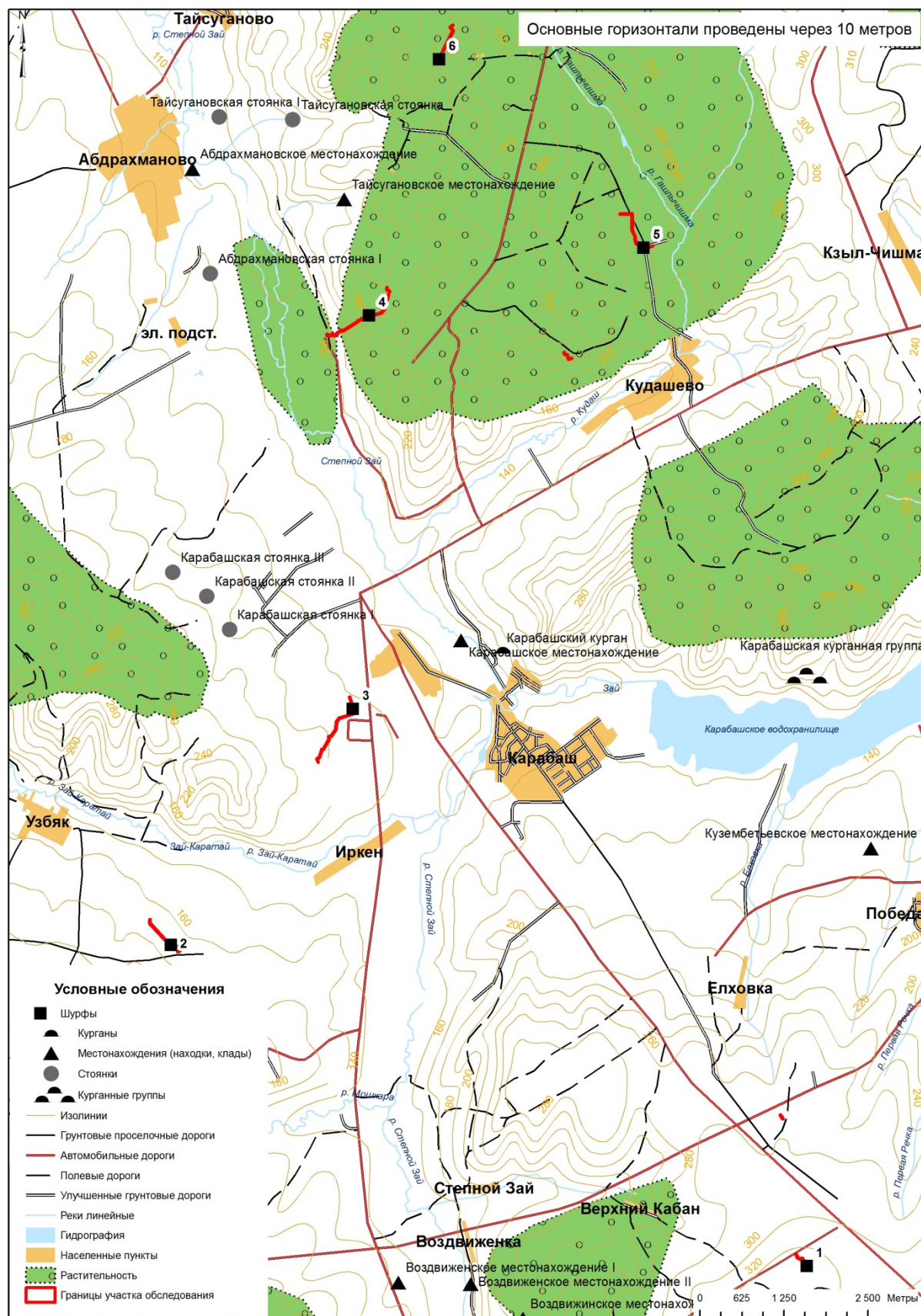


Рис. 2-2. Карта-схема местонахождения участков обследования «Реконструкция системы трубопроводов Абдрахмановской площади НГДУ «Лениногорскнефть». II этап» в Альметьевском, Бугульминском и Лениногорском муниципальных районах Республики Татарстан.



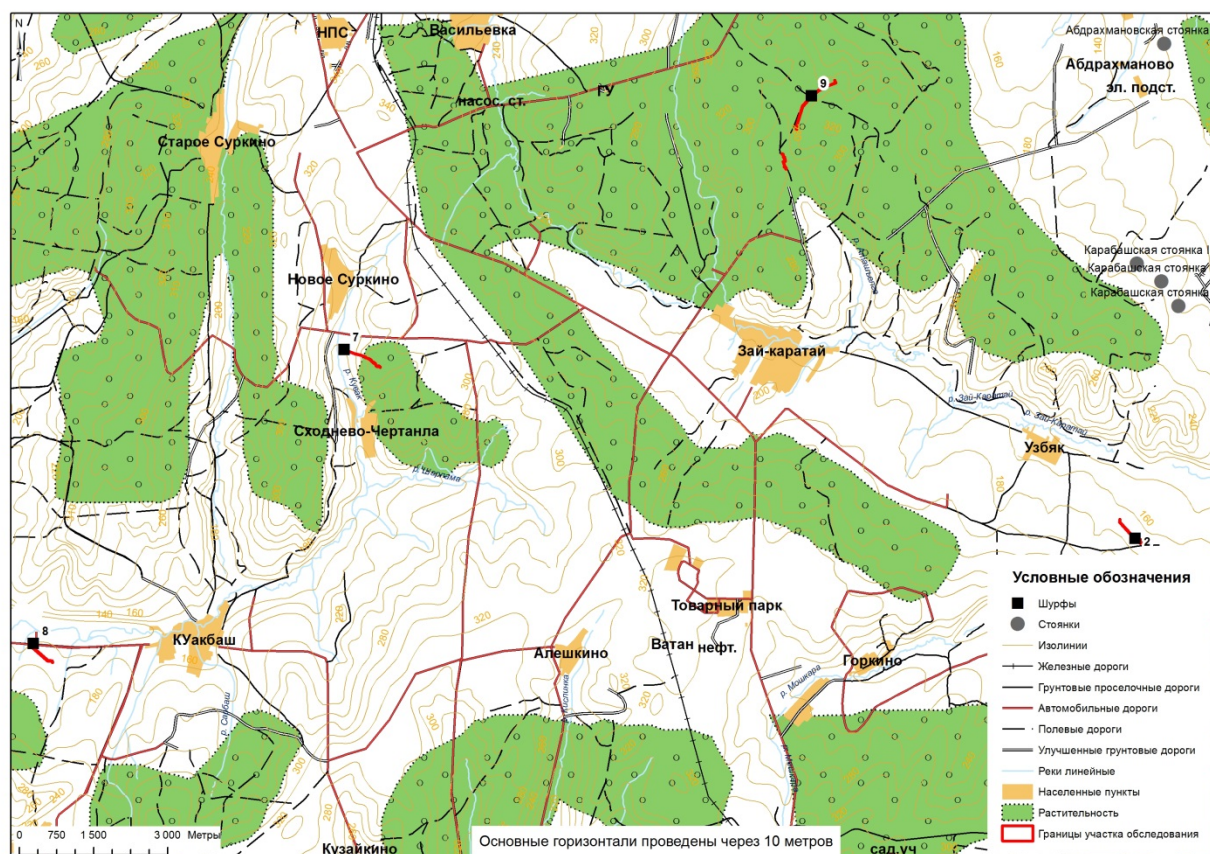


Рис. 2-3. Карта-схема местонахождения участков обследования «Реконструкция системы трубопроводов Абдрахмановской площади НГДУ «Лениногорскнефть». II этап» в Альметьевском, Бугульминском и Лениногорском муниципальных районах Республики Татарстан.





1 - Абдрахмановская стоянка I; 2- Абдрахмановское местонахождение; 3 - Акташское селище I; 4 - Акташское селище II; 5 - Альметьевская стоянка; 6 – Альметьевскиймогильник; 7 - Альметьевское местонахождение I; 8 - Альметьевское местонахождение II; 9 - Бакировская курганная группа; 10 - Бакировское местонахождение; 11 - Бугульминская находка I; 12 - Бугульминская находка II; 13 - Верхнеакташская стоянка I; 14 - Верхнеакташская стоянка II; 15 - Воздвиженская стоянка I; 16 - Воздвиженская стоянка II; 17 - Воздвиженское местонахождение I; 18 - Воздвиженское местонахождение II; 19 - Воздвиженское местонахождение; 20 - Дальнеямашская стоянка I; 21 - Дальнеямашская стоянка II; 22 - Дальнеямашское местонахождение; 23 - Дальнеямашское селище; 24 - Дербеденевский клад; 25 - Дербеденевское местонахождение; 26 - Добромышская стоянка I; 27 - Добромышская стоянка II; 28 - Добромышская стоянка III; 29 - Добромышская стоянка IV; 30 - Екатеринбургское (Восточное) селище; 31 - Елховская (Абдуловская) находка; 32 - Елховские (Старобагряжские) находки; 33 - Елховский могильник; 34 - Елховский могильник II (Бал-Бал); 35 - Елховское (Старо-Багряжское) местонахождение I; 36 - Елховское (Старобагряжское) местонахождение II; 37 - Елховское (Старобагряжское) местонахождение III; 38 - Зайчишминская стоянка; 39 - Зайчишминское селище; 40 - Зайчишминское селище II; 41 - Зайчишминское селище III; 42 - Ильтеньбутинская стоянка; 43 - Карабашская курганная группа; 44 - Карабашская стоянка I; 45 - Карабашская стоянка II; 46 - Карабашская стоянка III; 47 - Карабашский курган; 48 - Карабашское местонахождение; 49 - Кзыл-Кеч (Кзылкечское), поселение; 50 - Кзыл-Кеч, местонахождение; 51 - Кзылкечское (Правобережное) селище II; 52 - Кзылкечское (Правобережное) селище III; 53 - Кзылкечское местонахождение; 54 - Кзылкечское селище; 55 - Кичуйская стоянка; 56 - Кичуйское местонахождение; 57 - Клементейкинское местонахождение; 58 - Коногоровское местонахождение; 59 - Кузайкинская стоянка; 60 - Кузембетьевский курган; 61 - Кузембетьевское местонахождение I; 62 - Кузембетьевское местонахождение II; 63 - Кузембетьевское местонахождение III; 64 - Кузнецкинское местонахождение; 65 - Наратлинские курганы; 66 - Нижнеабдуловская стоянка; 67 - Нижнеабдуловское селище; 68 - Нижнеабдуловское селище II; 69 - Нижнеактаминская стоянка; 70 - Нижнеактаминский могильник; 71 - Нижнеактаминское местонахождение; 72 - Ново-Мавринское селище; 73 - Ново-Шугуровское местонахождение; 74 - Новоеланьское местонахождение I; 75 - Новоеланьское местонахождение II; 76 - Новокашировское местонахождение; 77 - Новоникольская стоянка; 78 - Новотроицкие курганы; 79 - Новотроицкое селище I; 80 - Новотроицкое селище II; 81 - Петровкинская стоянка I; 82 - Петровкинская стоянка II; 83 - Петровкинский курганный могильник; 84 - Петровкинское селище; 85 - Петровкинское селище (Шихан); 86 - Письмянская стоянка; 87 - Полянkinская стоянка; 88 - Полянkinское местонахождение; 89 - Полянkinское селище I; 90 - Полянkinское селище II; 91 - Полянkinское селище III; 92 - Рокашевский вал; 93 - Саклыкский комплекс; 94 - Саклыкский комплекс; 95 - Саклыкское селище; 96 - Саклыкское селище I; 97 - Сальцинское селище; 98 - Сальцинское селище; 99 - Сарабикуловское местонахождение; 100 - Сарабикуловское местонахождение I; 101 - Сарабикуловское местонахождение II; 102 - Сарабикуловское селище; 103 - Спиридоновский курган; 104 - Спиридоновский курган Ia; 105 - Сульская стоянка; 106 - Сульские курганы; 107 - Суык-Чишминские курганы; 108 - Тайсугановская стоянка; 109 - Тайсугановская стоянка I; 110 - Тайсугановская стоянка II; 111 - Тайсугановское местонахождение; 112 - Урсалинская стоянка; 113 - Шарламинское местонахождение; 114 - Шугуровский могильник; 115 - Юлтемировский курганный могильник; 116 - Юсупкинская стоянка I; 117 - Юсупкинская стоянка II; 118 - Ямашское местонахождение I; 119 - Ямашское местонахождение II; 120 - Ямашское селище.



Рис. 3. Шурф 1 перед началом работ. Вид с Ю.



Рис. 4. Шурф 1. Общий вид. Вид с В.





Рис. 5.Шурф 1. Профиль восточной стенки. Вид с 3.



Рис. 6.Шурф 1. Профиль южной стенки после прокопки материка.





Рис. 7. Шурф 1 после планирования. Вид с С.



Рис. 8. Участок «Водовод от т.вр. в в/в скв.12421 до скв.1053Д» Вид с Ю.





Рис 9. Участок «Водовод от т.вр. в в/в скв.12421 до скв.1053Д» Вид с С.



Рис. 10. Шурф 2 перед началом работ. Вид с Ю.





Рис. 11. Шурф 2. Общий вид. Вид с В.



Рис. 12. Шурф 2. Профиль северной стенки. Вид с Ю.





Рис. 13. Шурф 2. Профиль восточной стенки после прокопки материка.



Рис. 14. Шурф 2 после планирования. Вид с С.





Рис. 15. Шурф 3 перед началом работ. Вид с С.



Рис. 16. Шурф 3. Общий вид. Вид с В.





Рис. 17. Шурф 3. Профиль восточной стенки. Вид с 3.



Рис. 18. Шурф 3. Профиль южной стенки после прокопки материка.





Рис. 19. Шурф 3 после планирования. Вид с С.



Рис. 20. Участок «Водовод от в/в скв.14073 до скв.23798» Вид с В.





Рис. 21. Участок «Водовод от в/в скв.14073 до скв.23798» Вид с З.



Рис. 22. Шурф 4 перед началом работ. Вид с Ю.





Рис. 23. Шурф 4. Общий вид. Вид с З.



Рис. 24. Шурф 4. Профиль южной стенки. Вид с С.





Рис. 25. Шурф 4 после планирования. Вид с В.



Рис. 26. Участок «Водовод от БГ КНС-91а до скв.18855» Вид с Ю.





Рис. 27. Участок «Водовод от БГ КНС-91а до скв.18855» Вид с С.



Рис. 28. Участок «Нефтепровод от скв.1084д до н/пр БГ 6-2 - БГ 5-2». Вид с С.





Рис.29. Участок «Нефтепровод от скв.1084д до н/пр БГ 6-2 - БГ 5-2». Вид с Ю.



Рис. 30. Шурф 5 перед началом работ. Вид с С.





Рис. 31. Шурф 5. Общий вид. Вид с Ю.



Рис. 32. Шурф 5. Профиль западной стенки. Вид с В.





Рис. 33. Шурф 5. Профиль южной стенки после прокопки материка.



Рис. 34. Шурф 5 после планирования. Вид с Ю.





Рис. 35. Шурф 6 перед началом работ. Вид с В.



Рис. 36. Шурф 6. Общий вид. Вид с Ю.





Рис. 37. Шурф 6. Профиль северной стенки. Вид с Ю.



Рис. 38. Шурф 6. Профиль северной стенки после прокопки материка.





Рис. 39. Шурф 6 после планирования. Вид с В.



Рис. 40. Шурф 7 перед началом работ. Вид с С.





Рис. 41. Шурф 7. Общий вид. Вид с З.



Рис. 42. Шурф 7. Профиль южной стенки. Вид с С.





Рис. 43. Шурф 7. Профиль южной стенки после прокопки материка.



Рис. 44. Шурф 7 после планирования. Вид с 3.





Рис. 45. Участок «Водовод от скв.4054 до скв.12899». Вид с 3.



Рис. 46. Участок «Водовод от скв.4054 до скв.12899». Вид с 3.





Рис. 47. Шурф 8 перед началом работ. Вид с Ю.



Рис. 48. Шурф 8. Общий вид. Вид с З.





Рис. 49. Шурф 8. Профиль северной стенки. Вид с Ю.



Рис. 50. Шурф 8. Профиль южной стенки после прокопки материка.





Рис. 51. Шурф 8 после планирования. Вид с 3.



Рис. 52. Участок «Водовод от скв.4054 до скв.12899». Вид с СЗ.





Рис. 53. Участок «Водовод от скв.4054 до скв.12899». Вид с ЮВ.



Рис. 54. Участок «Водовод от скв.3920А до скв.3920». Вид с С.





Рис. 55. Участок «Водовод от скв.3920А до скв.3920». Вид с Ю.



Рис. 56. Шурф 9 перед началом работ. Вид с С.





Рис. 57. Шурф 9. Общий вид. Вид с В.



Рис. 58. Шурф 9. Профиль западной стенки. Вид с В.





Рис. 59. Шурф 9. Профиль западной стенки после прокопки материка.



Рис. 60. Шурф 9 после планирования. Вид с 3.





Рис. 61. Шурф 10 перед началом работ. Вид с С.



Рис. 62. Шурф 10. Общий вид. Вид с З.





Рис. 63. Шурф 10. Профиль западной стенки. Вид с В.



Рис. 64. Шурф 10. Профиль западной стенки после прокопки материка.





Рис. 65. Шурф 10 после планирования. Вид с В.



Рис. 66. Участок «Нефтепровод от скв.9000 до скв.14199 - ГЗУ-48в».  
Вид с СВ.





Рис. 67. Участок «Нефтепровод от скв.9000 до скв.14199 - ГЗУ-48в».  
Вид с ЮЗ.



Рис. 68. Шурф 11 перед началом работ. Вид с З.





Рис. 69. Шурф 11. Общий вид. Вид с С.



Рис. 70. Шурф 11. Профиль восточной стенки. Вид с З.





Рис. 71. Шурф 11. Профиль северной стенки после прокопки материка.



Рис.72. Шурф 11 после планирования. Вид с В.





Рис. 73. Шурф 12 перед началом работ. Вид с С



Рис. 74. Шурф 12. Общий вид. Вид с В.





Рис. 75. Шурф 12. Профиль северной стенки. Вид с Ю.



Рис. 76. Шурф 12. Профиль восточной стенки после прокопки материка.





Рис.77. Шурф 12 после планирования. Вид с Ю.



Рис. 78. Участок «Нефтепровод от скв.1035 до н/пр от скв.1034-ГЗУ-14си». Вид с Ю.





Рис. 79. Участок «Нефтепровод от скв.1035 до н/пр от скв.1034-ГЗУ-14си». Вид с Ю.



Рис. 80. Участок «Нефтепровод от скв.14215 до ГЗУ-42б». Вид с З.





Рис. 81. Участок «Нефтепровод от скв.14215 до ГЗУ-42б». Вид с В.



Рис. 82. Шурф 13. Общий вид. Вид с В.





Рис. 83. Шурф 13. Общий вид. Вид с В.



Рис. 84. Шурф 13. Профиль северной стенки. Вид с Ю.





Рис. 85. Шурф 13. Профиль южной стенки после прокопки материка.



Рис.86. Шурф 13 после планирования. Вид с 3.





Рис. 87. Участок «Нефтепровод от скв.14032 до скв.757 - ГЗУ-21сб». Вид с Ю.



Рис.88. Участок «Нефтепровод от скв.14032 до скв.757 - ГЗУ-21сб». Вид с СВ.





Министерство культуры Российской Федерации

# ОТКРЫТЫЙ ЛИСТ

№ 213

Настоящий открытый лист выдан:

**Беляеву Александру Владимировичу**

**паспорт 9205 № 906275**

(серия номер паспорта)

на право проведения археологических полевых работ

на участках обустройства дополнительных скважин, реконструкции системы нефтесбора и ППД, дополнительных скважин Ерубайкинского нефтяного месторождения в Альметьевском районе, обустройства дополнительных скважин Гарейского нефтяного месторождения, Там-Суксинского поднятия Тлянчи-Тамакской разведочной зоны в Актанышском районе; расширения объектов обустройства площадей НГДУ «Азнакаевскнефть» в Азнакаевском, Бугульминском, Альметьевском районах; обустройства скважин на Чилиминской площади в Сармановском, Альметьевском районах; обустройства скважин на Сармановской площади в Альметьевском, Заинском, Сармановском районах; обустройства скважин на Восточно-Сулеевской площади в Альметьевском, Азнакаевском районах; реконструкции системы нефтесбора залежи №31 в Сармановском районе; обустройства скважин на 31 залежи НГДУ «Джалильнефть» в Альметьевском, Азнакаевском, Сармановском районах; обустройства дополнительных скважин Ново-Елховского нефтяного месторождения в Альметьевском, Заинском, Лениногорском районах; обустройства дополнительных скважин Соколкинского нефтяного месторождения, Восточно-Макаровского нефтяного месторождения, реконструкции системы ППД Тюгеевского нефтяного месторождения в Заинском районе; реконструкции Горкинского УКПН в режим УПС, системы трубопроводов площадей НГДУ «Лениногорскнефть» Романикинского месторождения в Лениногорском районе; реконструкции системы трубопроводов Абдрахмановской площади в Бугульминском, Альметьевском районах; обустройства Нурлатского нефтяного месторождения, строительства арочного покрытия бассейна в ДОЛ «Вишневая Поляна» в Нурлатском районе; реконструкции узла учета ДНС-3 «Пионер» в Аксубаевском районе; обустройства Контузлинского нефтяного месторождения, Азеево-Салаушского нефтяного месторождения в Агрызском районе; обустройства Первомайского нефтяного месторождения в Менделеевском, Елабужском районах; реконструкции системы ППД Екатериновского нефтяного месторождения в Новошешминском районе.

(место проведения археологических полевых работ)

На основании открытого листа

**Беляев Александр Владимирович**

(Ф.И.О.)

имеет право производить следующие археологические полевые работы:

археологические разведки с осуществлением локальных земляных работ на указанной территории в целях выявления объектов археологического наследия, уточнения сведений о них и планирования мероприятий по обеспечению их сохранности.

Передоверие права на проведение археологических полевых работ по данному открытому листу другому лицу запрещается.

Срок действия открытого листа: с **20 апреля 2017 г.** по **31 августа 2017 г.**

Дата принятия решения о предоставлении открытого листа: **20 апреля 2017 г.**

Первый заместитель Министра

(должность)

Дата **20 апреля 2017 г.**

(подпись)

**В.В.Аристархов**

(Ф.И.О.)

М.П.

010263